



Gas-Feuerstelle »Maastricht«

Bedienungs- und Montageanleitung







Liebe Kundin, lieber Kunde!

Herzlichen Glückwunsch zum Kauf dieses Qualitätsproduktes. Das Produkt entspricht den europäischen und nationalen Anforderungen. Um diese Anforderungen zu erhalten und die Konformität zu gewährleisten, bitten wir Sie, sich an diese Anweisungen zu halten. Diese beinhalten wichtige Informationen hinsichtlich der Bedienung und Montage des Produktes. Bitte bewahren Sie alle Anweisungen zur späteren Verwendung auf.



Für Schäden, die durch unsachgemäße Bedienung entstehen sowie daraus resultierende Folgeschäden wird keine Haftung übernommen. Auch für Sach- oder Personenschäden durch nicht ordnungsgemäße Bedienung unter Nichtberücksichtigung der Sicherheitshinweise wird keine Haftung übernommen. Bitte nehmen Sie selbst aus Sicherheitsgründen keine Veränderungen an dem Produkt vor.



Lesen Sie vor der Inbetriebnahme zuerst alle Sicherheitshinweise und Anweisungen aufmerksam durch. Versäumnisse bei der Einhaltung der Sicherheitshinweise können einen Brand und/oder schwere Verletzungen verursachen. Bewahren Sie alle Sicherheitshinweise und Anweisungen für die Zukunft auf und übergeben Sie sie auch an einen möglichen Nachbesitzer.

Bestimmungsgemäßer Gebrauch

Dieses Produkt ist für den Außenbereich geeignet. Das Produkt ist nur für den Einsatz in privaten Haushalten und nicht für den kommerziellen Gebrauch vorgesehen.



WARNUNG

Eine unsachgemäße Inbetriebnahme, Anpassung, Abänderung, Wartung oder Instandhaltung kann Verletzungen und Sachschäden zur Folge haben. Lesen Sie die Gebrauchsanweisung sorgfältig durch, bevor Sie das Gerät in Betrieb nehmen oder warten. Wenn Sie den Informationen in der Gebrauchsanweisung nicht exakt Folge leisten, kann es zu Bränden oder Explosionen kommen, die Sachschäden sowie schwere und auch tödliche Verletzungen zur Folge haben können.

- VERWENDEN SIE AUSSCHLIESSLICH PROPAN- oder BUTANGAS!
- Lagern und verwenden Sie kein Benzin oder andere entzündliche Dämpfe in der Nähe dieses oder anderer Geräte.
- Wartungsarbeiten dürfen nur von qualifizierten Installateuren, Wartungsfirmen oder Ihrem Energieversorger durchgeführt werden.

ACHTUNG!

- Nach dem Gebrauch muss die Gaszufuhr der Gasflasche ausgeschaltet/abgedreht werden.
- Dieses Gerät ist nur für den privaten und nicht für den kommerziellen Gebrauch konzipiert.
- Verwenden Sie für den Betrieb des Gerätes nur Gasflaschen mit der Aufschrift PROPAN/BUTAN.
- Schließen Sie das Gerät NICHT an eine Ferngasleitung an.
- Die Gasflasche muss von der Feuerstelle getrennt sein, solange diese nicht in Betrieb ist.
- Nicht im Gebrauch befindliche Gasflaschen dürfen nicht in der Nähe dieses oder anderer Geräte gelagert werden.
- Wenn Sie die Feuerstelle in einem Innenraum lagern, nehmen Sie die Gasflasche ab und lagern Sie diese im Freien.
- Öffnen Sie niemals vom Hersteller versiegelte Bauteile.
- Die Feuerstelle muss während des Betriebs ständig beaufsichtigt werden.



GEFAHR

Wenn Sie Gasgeruch wahrnehmen:

- Unterbrechen Sie die Gasversorgung des Geräts.
- Löschen Sie gegebenenfalls offene Flammen.
- Falls der Geruch fortbesteht, bleiben Sie dem Gerät fern und verständigen Sie sofort Ihre Energieversorger oder die Feuerwehr.
- Gefahr durch Kohlenstoffmonoxid. Dieses Gerät kann geruchloses Kohlenstoffmonoxid abgeben.
- Die Verwendung in geschlossenen Räumen kann tödlich sein. Verwenden Sie das Gerät niemals in einem geschlossenen Raum.

WARNUNG

- Die Inbetriebnahme des Gerätes muss örtlichen Vorschriften entsprechen. Das Gerät muss außerdem in Übereinstimmung mit den geltenden Vorschriften installiert und die Gasflasche dementsprechend gelagert werden.
- NUR FÜR DEN AUSSENGEBRAUCH BESTIMMT! Das Gerät darf nur in gut belüfteten Außenbereichen genutzt werden und darf nicht innerhalb von Gebäuden, Garagen oder anderen geschlossenen Räumen zum Einsatz kommen.



- VERWENDEN SIE AUSSCHLIESSLICH PROPAN- oder BUTANGAS!
- Schließen Sie das Gerät nicht an eine Ferngasleitung an.
- Propan- und Butangas entsprechen nicht Erdgas. Verwenden Sie für die Feuerstelle ausschließlich Propan- oder Butangas.
- Der Einsatz von Erdgas in einem Propangasbrenner oder umgekehrt von Propangas in einem Erdgasbrenner ist gefährlich und wird nicht empfohlen.
- Mit dem Versuch, ein anderes Gas zu verwenden als das hier empfohlene, erlöschen automatisch alle Garantieansprüche.
- Verwenden Sie keine Kohle oder andere Festbrennstoffe für die Feuerstelle.
- Halten Sie beim Entzünden Ihr Gesicht vom Gasbrenner fern, da das Feuer unbemerkt aufflammen und Sie verletzen kann.
- **WARNUNG ZUM UMGANG MIT FLÜSSIGGAS:** Schichten Sie nicht mehr als 6 mm Lavasteine über die Auslässe des Gasbrenners. Liegt zu viel Material darauf, kann sich unverbranntes Gas in der Feuerstelle sammeln. Sorgen Sie für ausreichende Belüftung, um sicherzustellen, dass überbleibendes Gas entweichen kann.
- Falls Sie aus dem Gasbehälter entweichendes Gas sehen, riechen oder hören:
 1. Trennen Sie die Verbindung zur Gasflasche.
 2. Versuchen Sie nicht, das Problem selbst zu beheben.
 3. Verständigen Sie Ihren Energieversorger oder die Feuerwehr.
- Nehmen Sie die Feuerstelle nicht in Betrieb, wenn ein Gasleck vorliegt. Schalten Sie die Gaszufuhr sofort ab.
- Versuchen Sie nicht, die Vorrichtung mit einer offenen Flamme auf Gaslecks zu untersuchen.
- Verwenden Sie keinen anderen als den mit der Feuerstelle mitgelieferten Druckregler. Die verwendete Gasflasche muss über eine Vorrichtung zum Schutz des Ventils verfügen.
- Füllen Sie die Gasflasche niemals zu mehr als 80 % auf.
- Die angeschlossene Gasflasche muss über einen Dampfabzug verfügen.
- Verwenden Sie die Gasflasche nicht, falls das Ventil oder andere Teile beschädigt sind. Eingedellte oder rostige Gasflaschen können gefährlich sein und sollten vor der Benutzung von Ihrem Energieversorger überprüft werden.
- Verbrennen Sie keine anderen als die mit dieser Feuerstelle mitgelieferten und dafür vorgesehenen Materialien.
- Die Lavasteine können beim Aufheizen der Feuerstelle Personen ernsthaft verletzen. Halten Sie sich daher während der ersten 20 Minuten nach dem Anzünden von der Feuerstelle fern. Drehen Sie die Gaszufuhr während der ersten 20 Minuten auf die unterste Stufe.

- Nehmen Sie die Feuerstelle nicht in Betrieb, bevor Sie sie komplett aufgebaut haben und alle Teile korrekt angeschlossen sind.
- Seien Sie vorsichtig, während Sie die Feuerstelle betreiben. Die Feuerstelle ist während des Betriebs heiß und sollte niemals unbeaufsichtigt gelassen werden. Bewegen Sie sie während des Betriebs nicht.
- Im Falle heftigen Windes müssen Vorkehrungen getroffen werden, damit das Gerät nicht kippt.
- Verwenden Sie die Feuerstelle nicht zum Kochen.
- Lagern Sie auf, neben und um die Feuerstelle herum keine Abdeckungen oder brennbaren Stoffe.
- Alle Personen (Erwachsene und Kinder), die sich in der Nähe der Feuerstelle befinden, sollten über die Gefahr heißer Oberflächentemperaturen informiert sein und Abstand zur Feuerstelle halten, um Verbrennungen oder das Entzünden von Kleidungsstücken zu vermeiden.
- Setzen Sie sich nicht auf die Feuerstelle. Legen Sie Ihre Hände oder Füße nicht auf die Feuerstelle.
- Lehnen Sie sich nicht über die Feuerstelle und legen Sie die Finger oder Hände nicht auf die Brennelemente.
- Halten Sie alle elektrischen Kabel sowie den Gaszufuhrschlauch von allen Heizflächen fern.
- Sorgen Sie für ausreichend Abstand zwischen der Feuerstelle und entzündlichen Materialien.
- Die Feuerstelle muss während des Betriebs ständig beaufsichtigt werden!
- Sollte das Feuer während des Betriebs erlöschen, drehen Sie das Gasventil ab. Befolgen Sie die Anweisungen dieser Bedienungsanleitung.
- Verwenden Sie die Feuerstelle nicht, falls eines ihrer Teile nass geworden ist oder komplett unter Wasser gestanden hat.
- Schütten Sie niemals Wasser in die Feuerstelle.
- Verständigen Sie sofort einen qualifizierten Wartungstechniker, damit dieser das Gerät inspiziert und Teile der Bedieneinheit oder des Gasreglers austauscht, falls diese nass geworden sind.
- Zünden Sie den Gasbrenner nicht an und verwenden Sie ihn nicht, wenn die Lavasteine nass sind. Vergewissern Sie sich, dass die Lavasteine komplett trocken sind, bevor Sie die Feuerstelle anzünden, da die Steine durch die intensive Hitze zerbersten können – Verletzungsgefahr!



- Versuchen Sie nicht, den Gasregler oder andere Gasarmaturen zu entfernen, während sich die Feuerstelle in Betrieb befindet.
- Hantieren Sie nicht mit der Feuerstelle, bevor sie komplett ausgeschaltet und abgekühlt ist.
- Die Gasflasche muss komplett vom Gerät getrennt sein, solange dieses nicht verwendet wird.
- Lagern Sie keine Ersatzgasflaschen oder Gasflaschen, die gerade nicht verwendet werden, unter oder in der Nähe der Feuerstelle oder in der Nähe anderer Geräte.
- Falls Sie die Feuerstelle in einem Innenraum lagern, nehmen Sie die Glasflasche ab und lagern Sie diese im Freien.
- Vergrößern Sie beim Säubern der Ventile und des Brenners keine Ventilauslässe oder Brenneröffnungen.
- Verwenden Sie die Feuerstelle nicht in Fahrzeugen oder auf Booten. Verwenden Sie die Feuerstelle ausschließlich auf flachem Untergrund und im Freien.
- Entfernen Sie die Schutzabdeckung von der Feuerstelle, bevor Sie das Gerät verwenden.
- Legen Sie die Schutzabdeckung niemals auf die Feuerstelle, bevor diese ausgeschaltet und komplett abgekühlt ist.
- Nach längerer Lagerung und/oder Nichtverwendung des Gerätes muss überprüft werden, ob Gaslecks bestehen oder ob der Gasbrenner blockiert ist.
- Die Feuerstelle darf nicht von Kindern verwendet werden. Kinder müssen mit besonderer Sorgfalt beaufsichtigt werden, wenn sie sich in der Nähe der Feuerstelle befinden.
- Halten Sie einen Mindestabstand von 1,6 m zur Feuerstelle, während diese in Betrieb ist.
- Der maximal zulässige Druck für die Gaszufuhr beträgt 250 psi (17,24 bar).
- Die empfohlene Schlauchlänge sollte 1,5 m nicht überschreiten.
- Kleidung und andere brennbare Materialien dürfen nicht an das Gerät gehängt oder in der Nähe des Gerätes platziert werden.
- Abdeckungen und andere Schutzvorrichtungen, die zur Wartung des Gerätes abgenommen wurden, müssen vor dem erneuten Betrieb wieder angebracht werden.
- Die Inbetriebnahme und jegliche Wartungen sollten nur durch qualifiziertes Wartungspersonal durchgeführt werden. Das Gerät sollte jährlich überprüft werden. Je nach Bedarf kann es öfter notwendig sein, eine Reinigung durchzuführen. Die Bedieneinheit, die Brennelemente und die Belüftungskanäle des Gerätes müssen unbedingt und zu jeder Zeit frei und sauber gehalten werden.
- Überprüfen Sie vor jeder Verwendung des Gerätes den Gasbrenner. Falls Hinweise auf Beschädigungen vorliegen, muss der Brenner ausgetauscht werden, bevor die Feuerstelle wiederverwendet werden kann.

- Überprüfen Sie vor jeder Benutzung der Feuerstelle den Schlauch. Falls der Schlauch Anzeichen von Rissen, Abrieb, Einschnitten oder sonstigen Beschädigungen aufweist, verwenden Sie das Produkt nicht.
- Reparieren oder ersetzen Sie den Schlauch, bevor Sie das Gerät wiederverwenden. Verwenden Sie nur Ersatzteile des Herstellers.
- Halten Sie den Schlauch von Durchgängen fern, in denen er eine Stolpergefahr darstellen oder beschädigt werden könnte.
- Erwachsene und Kinder sollten über die Gefahr heißer Oberflächentemperaturen informiert sein und Abstand zur Feuerstelle halten, um Verbrennungen oder das Entzünden von Kleidungsstücken zu vermeiden.
- Schließen Sie die Gasflasche nicht ohne Regler direkt an das Gerät an.
Die Nichtbeachtung dieser Anweisungen kann zu einem Brand oder einer Explosion führen, die Sach- oder Personenschäden verursachen oder zum Tod führen können.

Stand und Standort

- Das Gerät ist ausschließlich für die Verwendung im Freien vorgesehen. Sorgen Sie stets für eine ausreichende Frischluftzufuhr.
- Halten Sie stets genügend Abstand zu brennbaren Materialien ein.
- Das Gerät muss auf ebenem, festem Boden aufgestellt werden.
- Betreiben Sie das Gerät niemals in explosionsgefährdeter Umgebung wie z. B. in Bereichen, in denen Benzin oder andere entzündliche Flüssigkeiten oder Dämpfe gelagert werden.

Gasbedarf

- Verwenden Sie ausschließlich Propan, Butan oder deren Gasgemische.
- Der zu verwendende Druckregler und die Schlauchleitung müssen den örtlichen Vorschriften entsprechen.
- Eine verbeulte, verrostete oder beschädigte Gasflasche kann gefährlich sein und sollte von ihrem Lieferanten überprüft werden.
- Verwenden Sie niemals eine Gasflasche mit einem beschädigten Ventilanschluss.
- Die angeschlossene Gasflasche muss über einen Dampfabzug verfügen. Schließen Sie das Gerät nicht an eine Ferngasleitung an.
- Der Druckregler sollte dem Druck und der Gas-Kategorie des Gerätes entsprechen. Der Regler sollte der Norm EN16129 in der aktuellen Version und den nationalen Vorschriften entsprechen.



Gaslecks

- Stellen Sie eine Seifenlösung aus einem Teil Flüssigpülmittel und einem Teil Wasser her. Die Seifenlösung kann mit einer Sprühflasche, einem Pinsel oder Lappen aufgetragen werden. Im Falle eines Lecks entstehen Seifenblasen.
- Die Prüfung funktioniert nur, wenn die Gasflasche voll ist.
- Vergewissern Sie sich, dass sich das Sicherheitssteuerventil in der „OFF“-Stellung befindet. Schalten Sie die Gaszufuhr auf „ON“.
- Stellen Sie die Gaszufuhr sofort ab, wenn Sie ein Leck feststellen. Ziehen Sie undichte Armaturen nach, schalten Sie dann die Gaszufuhr ein und überprüfen Sie sie erneut.
- Führen Sie den Dichtheitstest niemals durch, während Sie rauchen.

Betrieb und Lagerung

Feuerstelle anzünden

1. Drehen Sie den Drehregler auf die Position „OFF“ (Abbildung a).
2. Öffnen Sie das Gasflaschenventil vollständig.

Hinweis: Bei der Erstinbetriebnahme oder nach jedem Flaschenwechsel den Drehregler „ON“ 10 Sekunden lang gedrückt halten, um verbliebene Luft aus den Gasleitungen abzulassen, bevor Sie fortfahren.
3. Drücken Sie den Drehregler ein und drehen Sie ihn entgegen dem Uhrzeigersinn auf „ZÜNDER“ (Abbildung b), um die Feuerstelle zu entzünden. Falls erforderlich, drücken und drehen Sie den Regler weiter entgegen dem Uhrzeigersinn, bis das Gerät aufleuchtet (Sie sollten ein Klickgeräusch hören).
4. Lassen Sie den Drehregler los, sobald die Feuerstelle erfolgreich entzündet wurde. Drücken Sie den Drehregler und drehen Sie ihn auf „HIGH“ (Abbildung c), dann lassen Sie den Drehregler los. Wenn Sie eine niedrigere Temperatur wünschen, drücken Sie den Drehregler hinein und drehen Sie ihn im Uhrzeigersinn auf „LOW“.

Hinweis: Wenn der Brenner nicht angezündet bleibt, schließen Sie bitte alle Ventile und warten Sie fünf Minuten. Anschließend können Sie erneut versuchen, den Brenner anzuzünden.

Feuerstelle ausschalten

1. Wenn Sie den Brenner ausschalten möchten, drücken und drehen Sie den Drehregler im Uhrzeigersinn in die Position „OFF“.
2. Drehen Sie das Flaschenventil im Uhrzeigersinn auf „OFF“ und trennen Sie die Gasflasche von der Feuerstelle, wenn diese nicht benutzt wird.

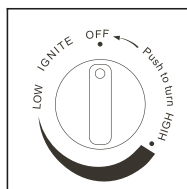


Abbildung a

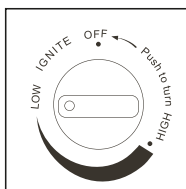


Abbildung b

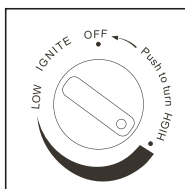


Abbildung c

OFF: Das Gerät ist aus
 HIGH: Maximale Tempertaur
 LOW: Minimale Temperatur

Lagerung der Feuerstelle

1. Drehen Sie bei Störungen das Gasventil von der Gasflasche ab.
2. Entfernen Sie den Druckregler und den Schlauch.
3. Überprüfen Sie das Gasventil auf Dichtheit und Schäden. Wenn Sie einen Schaden vermuten, lassen Sie es von Fachpersonal austauschen.
4. Flüssiggasflaschen niemals in Räumen unter Erdgleiche (z. B. in Kellern) oder an Orten ohne ausreichende Belüftung lagern.

Bedienungsanleitung

WARNUNG: Lavasteine

1. Verändern oder ersetzen Sie das Lavastein-Material nicht, wenn es mit dieser Feuerstelle versehen ist. Verwenden Sie beim Auswechseln nur Ersatz-Lavasteine, die Sie bei Ihrem örtlichen Vertragshändler/Händler erhalten haben.
2. Streuen Sie die Lavasteine gleichmäßig in den Brennerbereich. Die Lavasteine sollten 1 – 2,5 cm über dem Brenner liegen.
3. **WICHTIG:** Überschreiten Sie nicht eine Höhe von 2,5 cm über dem Brenner, wenn Sie Lavasteine einlegen. Stellen Sie sicher, dass keine Steine das Brennergehäuse abdecken. Bewahren Sie überschüssige Lavasteine an einem sicheren Ort auf.



4. Benutzen Sie den Gasfeuertisch nicht, wenn die Lavasteine nass sind. Stellen Sie sicher, dass die Lavasteine vor dem Anzünden vollständig trocken sind. Starke Hitze kann dazu führen, dass nasse Lavasteine explodieren und jemanden treffen können und Verletzungen verursachen.
5. Halten Sie sich während der Erstinbetriebnahme mindestens 20 Minuten von der Feuerstätte fern, da Lavagestein bei der Herstellung und beim Versand Feuchtigkeit speichern kann.

WARNUNG: Glasperlen

1. Glasperlen können scharfe Kanten haben. Bei der Handhabung Schutzbrille und Handschuhe tragen.
2. Tauschen oder ersetzen Sie die Glasperlen nicht, wenn sie mit dieser Feuerstelle geliefert werden. Verwenden Sie für den Austausch nur Glasperlen, die bei Ihrem örtlichen Vertragshändler erhältlich sind.
3. Streuen Sie die Glasperlen gleichmäßig in den Brennerbereich. Die Glasperlen sollten 1 – 2,5 cm über dem Brenner liegen.
4. **WICHTIG:** Überschreiten Sie beim Einlegen der Glasperlen nicht die Höhe von 2,5 cm über dem Brenner. Stellen Sie sicher, dass keine Perlen das Brennergehäuse umschließen. Bewahren Sie überschüssige Glasperlen an einem sicheren Ort auf.
5. Man kann diesen Feuerraum nicht anzünden oder benutzen, wenn das Glas nass ist. Vergewissern Sie sich, dass das Glas vor dem Anzünden vollständig getrocknet ist. Eine starke Hitze kann dazu führen, dass nasses Glas explodiert und es jemanden verletzt.
6. Bitte halten Sie sich während der ersten Inbetriebnahme 20 Minuten vom Brenntisch fern, da Glas bei der Herstellung und dem Versand Feuchtigkeit speichern kann.
7. Halten Sie Kinder von den Glasperlen fern, damit diese nicht mit Süßigkeiten verwechselt und geschluckt werden.

Gasschlauchanschlüsse

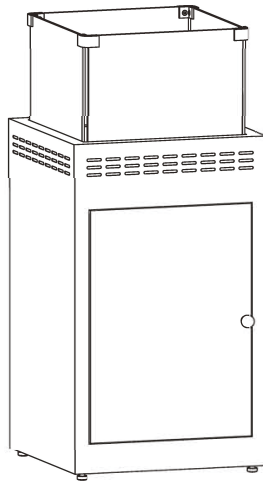
Ziehen Sie die Schlauchklemme fest, oder befestigen Sie den Schlauch an der Verteiler-Einlassarmatur

HINWEIS: Installation und Service müssen von einem qualifizierten Installateur, einer Serviceagentur oder Ihrem Gasanbieter durchgeführt werden.

Flexibler Schlauchtyp: 6,3 mm, 8 mm und 10 mm Innenmesserhacken mit BS EN 16436-1: 2014 + A1: 2015 für Gummi und Kunststoffschlauchleitungen und -baugruppen.

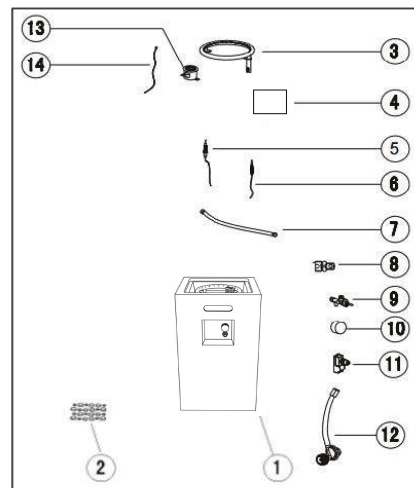
Schlauchlänge oder flexibler Schlauch, der für die Gasversorgung des Geräts aus der Gasflasche verwendet werden kann: 50 cm.

Aufbauanleitung Produktansicht



Explosionsansicht

Teil	Beschreibung	Menge
1	Gehäuse	1
2	Lavastein	1
3	Brenner	1
4	Feuerschalen	1
5	Zündstift	1
6	Thermo-Element	1
7	Verbindungsschlauch	1
8	Zünder	1
9	Gasventil	1
10	Reglerknopf	1
11	Druckschalter Zünder	1
12	Regler	1
13	Zündeinheit	1
14	Erdungskabel	1

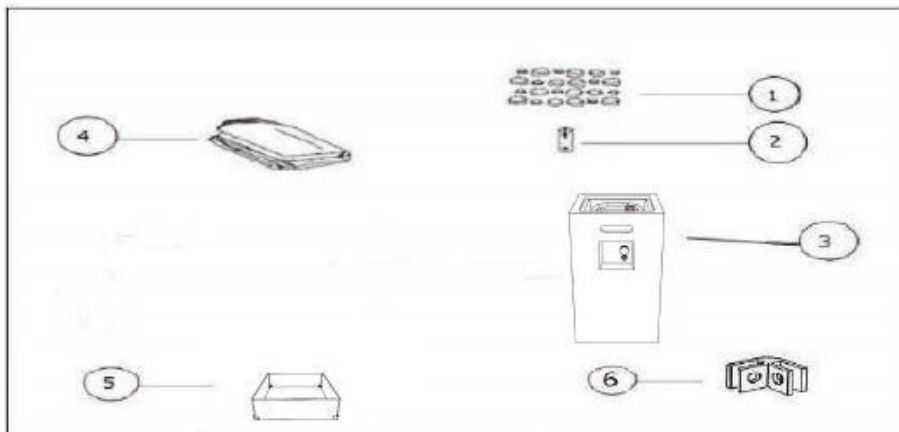




Lieferumfang

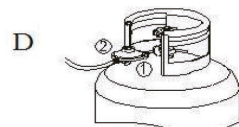
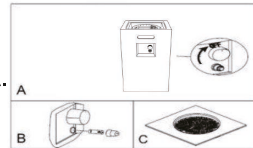
Nehmen Sie alle Teile vorsichtig aus der Verpackung. Breiten Sie diese übersichtlich auf einem weichen Untergrund aus, sodass Sie den gesamten Lieferumfang gut erkennen können. Die folgenden Teile sind enthalten:

Teil	Beschreibung	Menge
1	Lavasteine	1 Paket
2	AAA-Batterie	1 Stk.
3	Gehäuse	1 Stk.
4	PVC-Abdeckung	1 Stk.
5	Glas	1 Stk.
6	Glasklemmen	4 Stk.



Montage

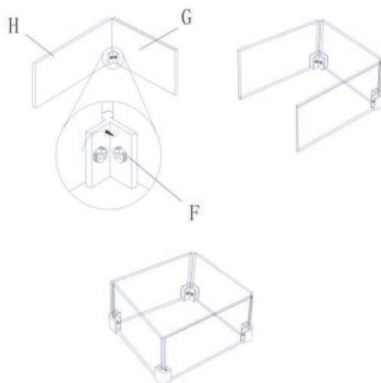
<p>Schritt 1:</p> <p>(1) Öffnen Sie den Karton und drehen Sie ihn um.</p> <p>(2) Heben Sie den Karton vorsichtig hoch und achten Sie darauf, dass das Zubehör nicht herausfällt.</p> <p>(3) Entfernen Sie alle Verpackungsmaterialien mit Ausnahme der Papierwabenplatte, die die Oberseite der Feuerschale umgibt.</p>	<p>Schritt 2:</p> <p>(1) Stellen Sie die Feuerschale auf einen flachen Untergrund.</p> <p>(2) Entfernen Sie nun alle Papierwaben, die die Oberseite der Feuerschale umgeben.</p>
<p>Schritt 3:</p> <p>(I) Überprüfen Sie jedes Teil, bevor Sie das Produkt verwenden. Stellen Sie vor dem Zusammenbau sicher, dass das Gasversorgungssystem ausgeschaltet ist. Siehe Abbildung A.</p> <p>(II) Suchen Sie den Zündknopf und entfernen Sie zuerst die Kunststoffabdeckung. Schrauben Sie die Gummikappe des elektrischen Zündgeräts ab und legen Sie eine AAA-Batterie in das Batteriefach ein. Stellen Sie sicher, dass der Pluspol ("+") zur Kappe zeigt. Schrauben Sie den Deckel wieder fest auf das Batteriegehäuse. Siehe Abbildung B.</p> <p>(III) Verteilen Sie die Lavasteine im dafür vorgesehenen Behältnis. Siehe Abbildung C.</p> <p>* DECKEN SIE DEN ZÜNDSCHUTZ NICHT AB, wenn Sie die Lavasteine in die Feuerschale legen. Die Zündeinheit muss frei bleiben.</p> <p>** Schrauben Sie den Schlauch mit dem Druckregler entgegen dem Uhrzeigersinn an die Gasflasche. Benutzen Sie dafür kein Werkzeug.</p>	





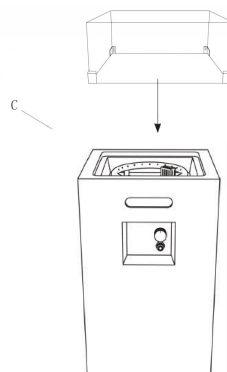
Schritt 1: Das Glas montieren


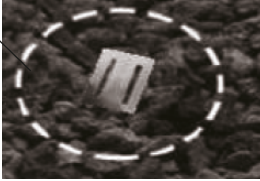

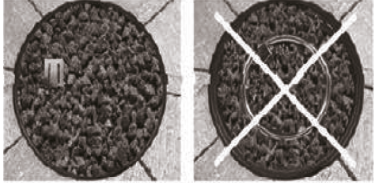
Lösen Sie alle vormontierten Schrauben an den Glasklemmen (F). Verbinden Sie mithilfe der Glasklemme (F) die kurze Glasscheibe (G) mit der langen Glasscheibe (H). Wiederholen Sie den Vorgang mit der anderen kurzen Glasscheibe (G) und der langen Glasscheibe (H). Verbinden Sie die zusammengesetzten Glasscheiben mit den übrigen Glasklemmen (F), wie unten dargestellt.



Schritt 2: Das Glas einsetzen

Setzen Sie die in Schritt 1 hergestellte Glasbaugruppe in die Vertiefung auf der Oberseite des Feuertischkörpers (C) ein.



 WARNUNG	<p>Zünderinheit</p> <p>LAVASTEINE NICHT AUF DIE ZÜNDEREINHEIT LEGEN.</p> 
<p>Die Zünderinheit muss frei von Hindernissen sein, um einen ordnungsgemäßen Betrieb zu gewährleisten.</p>	
 WARNUNG <p>Der Brenner der Feuerschale muss vollständig von Lavasteinen bedeckt sein. Andernfalls kann die Flamme gelöscht werden. In der Abbildung finden Sie Referenzinformationen zur richtigen Verwendung.</p>	 <p>RICHTIG FALSCH</p>

Dichtheitsprüfung



WARNUNG! Einmal jährlich und immer, wenn eine Flasche angeschlossen oder ein Teil des Gassystems ausgetauscht wird, muss eine Dichtheitsprüfung durchgeführt werden.

WARNUNG! Verwenden Sie niemals eine offene Flamme, um auf Gaslecks zu prüfen. Vergewissern Sie sich, dass keine Funken oder offene Flammen in der Nähe sind, während Sie nach Lecks suchen. Funken oder das Entzünden von Flammen kann zu Feuer und Explosion und in der Folge zu Sachschäden, schweren Körperverletzungen oder zum Tod führen.

Die Dichtheitsprüfung muss vor der ersten Inbetriebnahme, ein Mal jährlich und bei jedem Austausch oder jeder Wartung von Gaskomponenten durchgeführt werden. Während der Durchführung dieser Prüfung darf nicht geraucht werden und alle Zündquellen sind fernzuhalten.



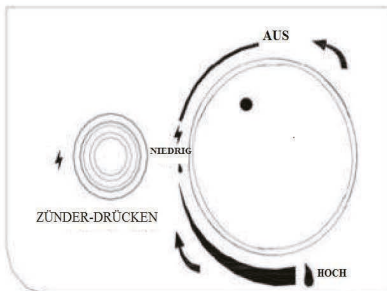
1. Drehen Sie alle Brennersteuerungen auf die Position „OFF“.
2. Schalten Sie das Gaszufuhrventil ein.
3. Sprühen Sie ALLE Verbindungen und Anschlüsse des Reglers, des Schlauchs, der Verteiler und Ventile mit einer Seifenlösung (1 Teil flüssiges Spülmittel/1 Teil Wasser) ein.
4. ACHTUNG! Prüfen Sie alle Stellen gründlich. Luftblasen weisen auf undichte Stellen hin.
5. Handelt es sich um eine Verbindungsstelle: Ziehen Sie sie fest und prüfen Sie sie erneut.
6. Verursacht ein Defekt den Gasaustritt, lassen Sie das betroffene Teil durch einen zertifizierten Händler ersetzen.
7. Können Sie den Gasaustritt selbst nicht stoppen, schließen Sie sofort die Gaszufuhr und wenden Sie sich an einen Fachbetrieb.

GRUNDSÄTZLICHES: Haben Sie ein Leck festgestellt, lassen Sie das Gerät auf jeden Fall von einer zertifizierten Fachperson prüfen, bevor Sie es erneut verwenden.

Ausschalten des Produktes

Überprüfen Sie vor jedem Gebrauch den Schlauch. Ersetzen Sie den Schlauch, wenn Risse, Verschleiß oder Abrieb erkennbar sind.

- (1) Drehen Sie das Flaschenventil am Gastank entgegen dem Uhrzeigersinn, um die Gasversorgung zu öffnen.
- (2) Schließen Sie die Klappe an der Feuerschale, hinter der sich die Gasflasche befindet.
- (3) Zünden Sie die Feuerschale wie folgt an:



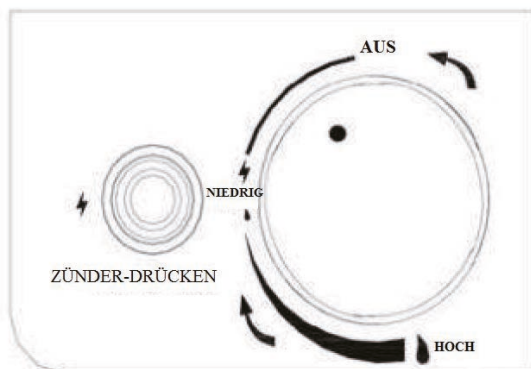
- A. Halten Sie den elektrischen Zünder gedrückt. Drücken Sie währenddessen den Steuerknopf und drehen Sie ihn entgegen dem Uhrzeigersinn in die Position "NIEDRIG". Halten Sie den Steuerknopf gedrückt, um den Brenner anzuzünden.
- B. Lassen Sie den elektrischen Zünder nach dem Zünden los. Halten Sie den Steuerknopf weitere 45 Sekunden lang gedrückt.
- C. Wenn die Zündung nicht innerhalb weniger in Sekunden erfolgt, drücken Sie den Steuerknopf und drehen Sie ihn im Uhrzeigersinn auf "AUS". Warten Sie 5 Minuten und wiederholen Sie dann den Zündvorgang wie oben beschrieben. Achtung: Wenn der Brenner bei geöffnetem Ventil nicht zündet, strömt weiterhin Gas aus dem Brenner und kann sich versehentlich entzünden, was zu Verletzungen führen kann. Beachten Sie die Flammenhöhe beim Anzünden: Die Flamme sollte möglichst eine gelb-blaue Farbe haben und 5 bis 25 Zentimeter hoch sein.

So schalten Sie das Gerät aus

1. Drehen Sie den Bedienknopf des Geräts im Uhrzeigersinn bis zur Position "AUS".
2. Drehen Sie das Gasflaschenventil in die Position "AUS".
3. Lassen Sie das Gerät abkühlen, bevor Sie es bewegen (mindestens 30 Minuten).

Erneute Inbetriebnahme des Produktes

1. Drehen Sie den Bedienknopf in die Position "AUS".
2. Warten Sie mindestens 5 Minuten, bis sich das Gas verflüchtigt hat, bevor Sie versuchen, den Brenner wieder einzuschalten.
3. Wiederholen Sie die Schritte zum Zünden des Gerätes.



Fehlerbehebung

Problem	Bedingung	Lösungsvorschlag
Brenner wird nicht gezündet.	Steuerknopf befindet sich nicht in der Maximal-Position (große Flamme).	Drehen Sie den Steuerknopf in die maximale Position (große Flamme).
	Gasflaschenventil ist geschlossen/leer.	Öffnen Sie das Ventil oder ersetzen Sie die Gasflasche durch eine neue.
	Verstopfung im Injektor.	Reinigen oder ersetzen Sie den Injektor.
	Luft im Gaskreislauf.	Öffnen Sie die Gasleitung und entlüften Sie sie (drücken Sie den Steuerknopf hinein) maximal 1 Minute oder bis Sie Gas riechen.
	Niedriger Gasdruck.	Ersetzen Sie die Gasflasche durch eine neue.
	Der Zünder fällt aus.	Verwenden Sie ein Streichholz, um den Brenner anzuzünden. Wechseln Sie die Batterie oder tauschen sie die Zündung gegen eine neue aus.

Problem	Ursache	Lösungsvorschlag
Der Brenner bleibt nicht an.	Um den Brenner herum hat sich Schmutz angesammelt.	Reinigen Sie den Brenner.
	Flamme ist niedrig oder läuft nicht komplett um den Brenner herum.	Flammenspreizlöcher teilweise geschlossen: Reinigen Sie den Brenner.
	Thermo-Element funktioniert nicht richtig.	Thermo-Element ersetzen.
	Niedriger Gasdruck.	Ersetzen Sie die Gasflasche durch eine neue.
Brennerflamme ist niedrig. Hinweis: Betreiben Sie das Gerät nicht unter 5° C Außentemperatur.	Die Außentemperatur ist höher als 5° C und die Gasflasche ist zu weniger als 25 % gefüllt.	Ersetzen Sie die Gasflasche durch eine neue.
	Gasleitung ist verbogen oder geknickt.	Begradigen Sie den Schlauch und führen Sie eine Dichtheitsprüfung an der Gasleitung durch.
	Drehknopf befindet sich in der Maximal-Position (große Flamme).	Drehen Sie den Steuerknopf auf "AUS", lassen Sie ihn auf Raumtemperatur abkühlen, prüfen Sie den Brenner und die Öffnungen auf Verstopfung.
Kohlenstoffaufbau	Der Brenner ist verschmutzt.	Reinigen Sie den Brenner.
Das Gerät erzeugt Rückblitze (Flamme).	Die Brenneranschlüsse sind blockiert.	Schalten Sie das Gerät aus, schließen Sie das Flaschenventil, warten Sie nach dem Zündvorgang 2 Minuten und zünden Sie den Brenner dann erneut. Wenn das Problem weiterhin besteht, schalten Sie das Gerät aus und wenden Sie sich an Ihren Händler.
Das Gerät erzeugt dichten schwarzen Rauch.	Der Brenner ist verstopft.	Drehen Sie den Bedienknopf in die Position "AUS", lassen Sie das Gerät auf Raumtemperatur abkühlen, beseitigen Sie die Blockaden und reinigen Sie den Brenner innen und außen.



Problem	Ursache	Lösungsvorschlag
Der Brenner zündet nicht mit dem Zünder.	Die Elektrode und der Brenner sind nass.	Trocknen Sie die Teile mit einem Tuch.
	Die Zündbatterie ist leer oder ist verkehrt herum eingelegt.	Überprüfen Sie, ob die AAA-Batterie richtig in den Zünder eingelegt ist (siehe Seite 14) oder ersetzen Sie die Batterie. Stellen Sie sicher, dass die Plastikfolie von der Batterie entfernt wurde.
	Der Zündstift ist gerissen oder gebrochen.	Bitte wenden Sie sich an Ihren Händler, um Ersatzteile anzufordern.
	Es befinden sich Rückstände am Zündstift.	Prüfen Sie den Zündstift oder das Thermo-Element auf Rückstände. Reinigen Sie den Bereich gründlich, falls Sie Verschmutzungen feststellen. Überprüfen Sie, ob die elektronische Zündkappe (B) fest mit der Feder (A) verbunden ist. Wenn sie locker ist, stellen Sie die Feder entsprechend ein.
Der Brenner zündet nicht mit Streichholz.	Das Gas fließt nicht.	Überprüfen Sie den Inhalt der Flüssiggasflasche. Falls diese leer ist, ersetzen Sie sie. Wenn die Gasflasche nicht leer ist, lesen Sie den Absatz: „Plötzlicher Abfall des Gasflusses“ auf der folgenden Seite.
	Überwurfmutter und Regler sind nicht vollständig verbunden.	Drehen Sie die Überwurfmutter etwa eine halbe bis drei viertel Umdrehung, bis Sie einen festen Widerstand spüren. Ziehen Sie die Mutter nur mit der Hand fest, verwenden Sie keine Werkzeuge.

Problem	Ursache	Lösungsvorschlag
Der Brenner zündet nicht mit Streichholz.	Der Gasfluss ist behindert.	Überprüfen Sie, ob der Schlauch verbogen oder geknickt ist.
	Es befinden sich Spinnennetze oder Insektenester in der Zündeinheit oder im Brenner.	Reinigen Sie beides.
	Die Brenneranschlüsse sind verstopft oder blockiert.	Reinigen Sie die Brenneranschlüsse wie im Absatz "Unregelmäßiges Flammenmuster" auf der folgenden Seite beschrieben.
Die Feuerstelle stößt während des Gebrauchs viel schwarzen Rauch aus.	Der Schlauch der Gas-Feuerstelle ist eingeklemmt.	Stellen Sie sicher, dass der Schlauch nicht zwischen der Feuerstelle und der Gasquelle eingeklemmt ist.
	Die Flamme ist an den Brenneröffnungen verstopft.	Stellen Sie sicher, dass die Gasanschlüsse des Brenners frei von Lavasteinen und Schmutz sind, damit sich die Flamme natürlich ausbreiten kann. Stellen Sie sicher, dass die Gasanschlüsse des Brenners frei von Lavasteinen und Schmutz sind, damit sich die Flamme natürlich ausbreiten kann.
Plötzlicher Abfall des Gasflusses oder verringerte Flammenhöhe.	Es fließt kein Gas.	Überprüfen Sie, ob sich in der Gasflasche noch genügend Gas befindet.



Problem	Ursache	Lösungsvorschlag
Plötzlicher Abfall des Gasflusses oder verringerte Flammenhöhe.	Die Überdrucksicherung wurde aktiviert.	Drehen Sie den Steuerknopf auf "AUS", warten Sie 30 Sekunden und zünden Sie die Feuerstelle erneut an. Wenn die Flammen immer noch zu niedrig sind, setzen Sie die Überdrucksicherung zurück, indem Sie den Steuerknopf und die Überdrucksicherung ausschalten und den Regler abklemmen. Drehen Sie den Brennerknopf auf "HOCH", und warten Sie mindestens 5 Minuten. Schalten Sie dann den Brennerknopf wieder aus. Schließen Sie den Regler wieder an und führen Sie eine Dichtigkeitsprüfung durch. Öffnen Sie das Gasflaschenventil langsam, warten Sie 30 Sekunden und zünden Sie dann die Feuerstelle erneut an.
Unregelmäßiges Flammenmuster, Flamme läuft nicht über die gesamte Länge des Brenners.	Die Brenneranschlüsse sind verstopft oder blockiert.	Reinigen Sie die Brenneranschlüsse. Führen Sie dazu eine Büroklammer in die Brenneröffnungen ein, um sicherzustellen, dass sie nicht verstopft sind. WARNUNG: Stellen Sie sicher, dass der Brenner nicht eingeschaltet ist und ausreichend Zeit zum Abkühlen hatte, bevor Sie ihn berühren.
Flamme erlischt immer wieder.	Es herrscht starker oder böiger Wind.	Vergrößern Sie die Flammen, indem Sie den Regler auf "HOCH" stellen.
	Es befindet sich nur noch wenig Gas in der Gasflasche.	Ersetzen Sie die Gasflasche gegen eine neue.
	Das Überdruckventil wurde aktiviert.	Gehen Sie vor wie im Absatz „Plötzlicher Abfall des Gasflusses“ beschrieben.

Problem	Ursache	Lösungsvorschlag
Die Flamme scheint Wärme zu verlieren, wenn sie bei Temperaturen unter 5° C brennt.	An der Außenseite des Flüssiggastanks hat sich Eis angesammelt, weil der Verdampfungsprozess zu niedrig ist.	Drehen Sie den Bedienknopf und den Flüssiggastank auf AUS. Ersetzen Sie die Gasflasche und setzen Sie den Brennvorgang fort.

Lagerung

- Bewahren Sie die Feuerstelle an einem kühlen, trockenen Ort ohne direkte Sonneneinstrahlung und Feuchtigkeitseinwirkung auf.
- Die Propangasflasche muss von der Feuerstelle getrennt werden, bevor das Gerät in Innenräumen aufbewahrt werden kann.
- Kontaktieren Sie den Hersteller für Informationen zum Ersatz von Schläuchen, Thermo-Elementen, Zündungen, Lavasteinen etc.
- Decken Sie Ihre Feuerstelle mit einer Schutzhaube ab, wenn Sie sie nicht verwenden.

Reinigung und Pflege

- Drücken Sie den Drehregler und drehen Sie ihn im Uhrzeigersinn auf die Position „AUS“.
- Nachdem die Feuerstelle und Lavasteine vollständig abgekühlt sind, wischen Sie die beschichtete Oberflächen mit einem weichen, feuchten Lappen ab. Reinigen Sie das Gerät nicht mit brennbaren oder ätzenden Reinigungsmitteln.
- Entfernen Sie Rückstände vom Brenner, um ihn sauber zu halten und einen sicheren Betrieb zu gewährleisten.
- Decken Sie die Brenneinheit mit einer im Fachhandel erhältlichen Schutzabdeckung ab, wenn das Gerät nicht in Gebrauch ist.



Technische Daten

Hersteller:	Tel International B.V. Zwollestraat 15, 7575 EP Oldenzaal, The Netherlands
Produktbezeichnung :	Gas-Feuerstelle »Maastricht«
Maße:	LxBxH ca. 42x42x66 cm
Modellnummer:	996851-SET-DE
Produkt-Identifizierungsnummer:	0359CU05129
Gaskategorie :	I3B/P(50)
Gas-Typ/Gas-Druck:	Butan (G30), Propan (G31) oder deren Gemische mit 50mbar
Bestimmungsland:	DE, AT
Größe der Einspritzdüse Hauptbrenner:	Ø 1,59 mm
Gesamtleistung:	13 kW 946,4 g/h
Grillzünder:	1x 1,5 V DC AAA-Batterie
Gewicht:	ca. 28 kg

Entsorgung



Die Verpackungen bestehen aus umweltfreundlichen Materialien, die Sie über die örtlichen Recyclingstellen entsprechend den geltenden Vorschriften entsorgen können.

Sollte das Produkt einmal nicht mehr verwendet werden können, entsorgen Sie es entsprechend den in Ihrem Bundesland oder Land geltenden

Konformitätserklärung



Dieses Produkt erfüllt die geltenden europäischen und nationalen Richtlinien. Dies wird durch die CE-Kennzeichnung bestätigt (entsprechende Erklärungen sind beim Hersteller hinterlegt).

Art.-Nr. 266346

Hergestellt für:
HELLWEG - Ihr Baufreund
Einkaufsgesellschaft m.b.H.
Neubauzeile 102
A-4030 Linz

Unsere Garantiebestimmungen
finden Sie auf folgenden Webseiten:
- hellweg.de/garantie
- baywa-baumarkt.de/garantie
- hellweg.at/garantie